



Zappacavallo



Numero catalogo: LO550-00005 **Numero d'inventario:** 1480

Descrizione e note storiche

La zappacavallo è uno strumento per la sarchiatura delle colture, seminate a file. La sarchiatura consiste in una lavorazione superficiale del terreno, che viene così sminuzzato e leggermente rimescolato, con la principale finalità di rimuovere le erbe infestanti.

La zappacavallo è costituita da:

- un telaio, costituito da tre montanti, di forma triangolare sul quale sono montati da 3 a 9 piccoli vomeri simmetrici. La parte posteriore dei due montanti laterali del telaio può deviare dall'asse centrale grazie ad un sistema di scorrimento. Questo permette di variare la larghezza di lavoro dell'utensile, per adattarsi all'interasse delle file di piante. La spaziatura tra i vomeri può variare tra 40 e 80 cm
- due stegole posteriori per la guida da parte dell'operatore
- un avantreno costituito da una piccola ruota di metallo di circa 20-25 cm di diametro, collegata da un'asta alla parte anteriore del timone
- un sistema di trasmissione della forza di trazione come una catena o un anello con gancio
- eventuali sistemi di regolazione della profondità di lavoro che agiscono sul trampolo o sull'avantreno (leve a cremagliera).

La zappacavallo fu sviluppata dall'agronomo inglese Jethro Tull (1674-1741) per rendere più efficace e tempestiva la sarchiatura delle colture. Nell'agricoltura italiana si diffuse nel corso della seconda metà del XIX secolo congiuntamente con la diffusione delle colture "sarchiate" (mais, patata, ecc.) negli avvicendamenti colturali. Nel 1834 Cosimo Ridolfi ne importò uno dalla Francia per poi avviarne la costruzione presso il podere di Meleto. Il loro utilizzo fu abbandonato progressivamente nel XIX secolo con l'abbandono della trazione animale a favore di quella meccanica.

Riferimenti bibliografici

- Fédération Départementale des Musées d'Agriculture et du Patrimoine Rural de Loire-Atlantique - <https://www.patrimoinerural44.fr/discover/focus/3#/s-1521997417379>)
- Pazzagli C. 1969 Tecniche agrarie e mezzadria in Toscana 1830-1848: Sviluppo delle forze produttive e rapporti sociali. Studi Storici 10, 3 pp. 480-523, Fondazione Istituto Gramsci
- Saltini A. 1984 Storia delle scienze agrarie (https://it.wikisource.org/wiki/Storia_delle_scienze_agrarie/II/V)

Modalità d'uso



MUSEO DI STORIA DELL'AGRICOLTURA CATALOGO SINTETICO (www.mulsa.it)

Si attacca per il traino la parte anteriore dello strumento, munita di rotella, ad un animale (in genere un cavallo), mentre l'operatore, impugnando le stegole, guida lo strumento nell'interfilare. Questo strumento si può usare solo nelle colture seminate o piantate in righe.

Specifiche costruttive

Le stegole sono di ferro. Intelaiatura metallica cui sono fissati, su due longherine, gli organi lavoranti: una coppia di zappine davanti e una coppia di zappe più ampie dietro. Una leva, imperniata sull'asse e provvista di un nottolino, permette di variare la larghezza tra le longherine, quindi la larghezza di lavorazione. Sul davanti un trampolo (una rotella piena di legno con tre fori, munita di cerchione di ferro) sostiene lo strumento e, al tempo stesso, attraverso una seconda leva, regola la profondità di lavorazione.

Materiale: ferro; **misure** (in cm): lunghezza 187; larghezza 99; altezza 50.



Zappacavallo



Numero catalogo: LO550-00006 **Numero d'inventario:** 1481

Descrizione e note storiche

La zappacavallo è uno strumento per la sarchiatura delle colture, seminate a file. La sarchiatura consiste in una lavorazione superficiale del terreno, che viene così sminuzzato e leggermente rimescolato, con la principale finalità di rimuovere le erbe infestanti.

La zappacavallo è costituita da:

- un telaio, costituito da tre montanti, di forma triangolare sul quale sono montati da 3 a 9 piccoli vomeri simmetrici. La parte posteriore dei due montanti laterali del telaio può deviare dall'asse centrale grazie ad un sistema di scorrimento. Questo permette di variare la larghezza di lavoro dell'utensile, per adattarsi all'interasse delle file di piante. La spaziatura tra i vomeri può variare tra 40 e 80 cm
- due stegole posteriori per la guida da parte dell'operatore
- un avantreno costituito da una piccola ruota di metallo di circa 20-25 cm di diametro, collegata da un'asta alla parte anteriore del timone
- un sistema di trasmissione della forza di trazione come una catena o un anello con gancio
- eventuali sistemi di regolazione della profondità di lavoro che agiscono sul trampolo o sull'avantreno (leve a cremagliera).

La zappacavallo fu sviluppata dall'agronomo inglese Jethro Tull (1674-1741) per rendere più efficace e tempestiva la sarchiatura delle colture. Nell'agricoltura italiana si diffuse nel corso della seconda metà del XIX secolo congiuntamente con la diffusione delle colture "sarchiate" (mais, patata, ecc.) negli avvicendamenti colturali. Nel 1834 Cosimo Ridolfi ne importò uno dalla Francia per poi avviarne la costruzione presso il podere di Meleto. Il loro utilizzo fu abbandonato progressivamente nel XIX secolo con l'abbandono della trazione animale a favore di quella meccanica.

Riferimenti bibliografici

Fédération Départementale des Musées d'Agriculture et du Patrimoine Rural de Loire-Atlantique - <https://www.patrimoinerural44.fr/discover/focus/3#/s-1521997417379>)

Pazzagli C. 1969 Tecniche agrarie e mezzadria in Toscana 1830-1848: Sviluppo delle forze produttive e rapporti sociali. Studi Storici 10, 3 pp. 480-523, Fondazione Istituto Gramsci

Saltini A. 1984 Storia delle scienze agrarie (https://it.wikisource.org/wiki/Storia_delle_scienze_agrarie/II/V)

Modalità d'uso



MUSEO DI STORIA DELL'AGRICOLTURA CATALOGO SINTETICO (www.mulsa.it)

Si attacca per il traino la parte anteriore dello strumento, munita di rotella, ad un animale (in genere un cavallo), mentre l'operatore, impugnando le stegole, guida lo strumento nell'interfilare. Questo strumento si può usare solo nelle colture seminate o piantate in righe.

Specifiche costruttive

Intelaiatura metallica cui sono fissati, su due longherine, gli organi lavoranti: una coppia di zappini davanti, una di zappe più grandi dietro e uno al centro dietro.. Una leva imperniata sull'asse e provvista di nottolino permette di variare la larghezza tra le longherine, quindi la larghezza di lavorazione. Sul davanti, una rotella a 4 raggi, con cerchione rotto, sostiene lo strumento e al tempo stesso, attraverso una seconda leva, regola la profondità della lavorazione. Ha due stegole di legno.

Materiale: ferro, legno (stegole); **misure** (in cm): lunghezza 180; larghezza 98; altezza 63.



Zappacavallo



Numero catalogo: LO550-00007 **Numero d'inventario:** 12

Descrizione e note storiche

La zappacavallo è uno strumento per la sarchiatura delle colture, seminate a file. La sarchiatura consiste in una lavorazione superficiale del terreno, che viene così sminuzzato e leggermente rimescolato, con la principale finalità di rimuovere le erbe infestanti.

La zappacavallo è costituita da:

- un telaio, costituito da tre montanti, di forma triangolare sul quale sono montati da 3 a 9 piccoli vomeri simmetrici. La parte posteriore dei due montanti laterali del telaio può deviare dall'asse centrale grazie ad un sistema di scorrimento. Questo permette di variare la larghezza di lavoro dell'utensile, per adattarsi all'interasse delle file di piante. La spaziatura tra i vomeri può variare tra 40 e 80 cm
- due stegole posteriori per la guida da parte dell'operatore
- un avantreno costituito da una piccola ruota di metallo di circa 20-25 cm di diametro, collegata da un'asta alla parte anteriore del timone
- un sistema di trasmissione della forza di trazione come una catena o un anello con gancio
- eventuali sistemi di regolazione della profondità di lavoro che agiscono sul trampolo o sull'avantreno (leve a cremagliera).

La zappacavallo fu sviluppata dall'agronomo inglese Jethro Tull (1674-1741) per rendere più efficace e tempestiva la sarchiatura delle colture. Nell'agricoltura italiana si diffuse nel corso della seconda metà del XIX secolo congiuntamente con la diffusione delle colture "sarchiate" (mais, patata, ecc.) negli avvicendamenti colturali. Nel 1834 Cosimo Ridolfi ne importò uno dalla Francia per poi avviarne la costruzione presso il podere di Meleto. Il loro utilizzo fu abbandonato progressivamente nel XIX secolo con l'abbandono della trazione animale a favore di quella meccanica.

Riferimenti bibliografici

Fédération Départementale des Musées d'Agriculture et du Patrimoine Rural de Loire-Atlantique - <https://www.patrimoinerural44.fr/discover/focus/3#/s-1521997417379>)

Pazzagli C. 1969 Tecniche agrarie e mezzadria in Toscana 1830-1848: Sviluppo delle forze produttive e rapporti sociali. Studi Storici 10, 3 pp. 480-523, Fondazione Istituto Gramsci

Saltini A. 1984 Storia delle scienze agrarie (https://it.wikisource.org/wiki/Storia_delle_scienze_agrarie/II/V)

Modalità d'uso

Scheda di Francesca Pisani e Giulia Forni (2002), aggiornata da Osvaldo Failla, Anna Maria Rizzi e Anna Sandrucci (2022).



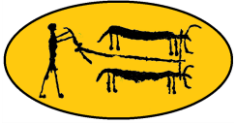
MUSEO DI STORIA DELL'AGRICOLTURA CATALOGO SINTETICO (www.mulsa.it)

Si attacca per il traino la parte anteriore dello strumento, munita di rotella, ad un animale (in genere un cavallo), mentre l'operatore, impugnando le stegole, guida lo strumento nell'interfilare. Questo strumento si può usare solo nelle colture seminate o piantate in righe.

Specifiche costruttive

Intelaiatura metallica cui sono fissati, su due longherine, gli organi lavoranti: una coppia di zappini davanti, una di zappe più grandi dietro e uno al centro dietro. Una leva imperniata sull'asse e provvista di un nottolino permette di variare la larghezza tra le longherine, quindi la larghezza di lavorazione. Sul davanti, una rotella sostiene lo strumento e, al tempo stesso, attraverso una seconda leva, regola la profondità della lavorazione. Le stegole sono di legno.

Materiale: ferro e legno; **misure** (in cm): lunghezza 175; larghezza 100; altezza 58.



Zappacavallo



Numero catalogo: LO550-00009 **Numero d'inventario:** 271

Descrizione e note storiche

La zappacavallo è uno strumento per la sarchiatura delle colture, seminate a file. La sarchiatura consiste in una lavorazione superficiale del terreno, che viene così sminuzzato e leggermente rimescolato, con la principale finalità di rimuovere le erbe infestanti.

La zappacavallo è costituita da:

- un telaio, costituito da tre montanti, di forma triangolare sul quale sono montati da 3 a 9 piccoli vomeri simmetrici. La parte posteriore dei due montanti laterali del telaio può deviare dall'asse centrale grazie ad un sistema di scorrimento. Questo permette di variare la larghezza di lavoro dell'utensile, per adattarsi all'interasse delle file di piante. La spaziatura tra i vomeri può variare tra 40 e 80 cm
- due stegole posteriori per la guida da parte dell'operatore
- un avantreno costituito da una piccola ruota di metallo di circa 20-25 cm di diametro, collegata da un'asta alla parte anteriore del timone
- un sistema di trasmissione della forza di trazione come una catena o un anello con gancio
- eventuali sistemi di regolazione della profondità di lavoro che agiscono sul trampolo o sull'avantreno (leve a cremagliera).

La zappacavallo fu sviluppata dall'agronomo inglese Jethro Tull (1674-1741) per rendere più efficace e tempestiva la sarchiatura delle colture. Nell'agricoltura italiana si diffuse nel corso della seconda metà del XIX secolo congiuntamente con la diffusione delle colture "sarchiate" (mais, patata, ecc.) negli avvicendamenti colturali. Nel 1834 Cosimo Ridolfi ne importò uno dalla Francia per poi avviarne la costruzione presso il podere di Meleto. Il loro utilizzo fu abbandonato progressivamente nel XIX secolo con l'abbandono della trazione animale a favore di quella meccanica.

Riferimenti bibliografici

Fédération Départementale des Musées d'Agriculture et du Patrimoine Rural de Loire-Atlantique - <https://www.patrimoinerural44.fr/discover/focus/3#/s-1521997417379>)

Pazzagli C. 1969 Tecniche agrarie e mezzadria in Toscana 1830-1848: Sviluppo delle forze produttive e rapporti sociali. Studi Storici 10, 3 pp. 480-523, Fondazione Istituto Gramsci

Saltini A. 1984 Storia delle scienze agrarie (https://it.wikisource.org/wiki/Storia_delle_scienze_agrarie/II/V)

Modalità d'uso

Scheda di Francesca Pisani e Giulia Forni (2002), aggiornata da Osvaldo Failla, Anna Maria Rizzi e Anna Sandrucci (2022).



MUSEO DI STORIA DELL'AGRICOLTURA CATALOGO SINTETICO (www.mulsa.it)

Si attacca per il traino la parte anteriore dello strumento, munita di rotella, a 4 raggi, ad un animale (in genere un cavallo), mentre l'operatore, impugnando le stegola, guida lo strumento nell'interfilare. Questo strumento si può usare solo nelle colture seminate o piantate in righe.

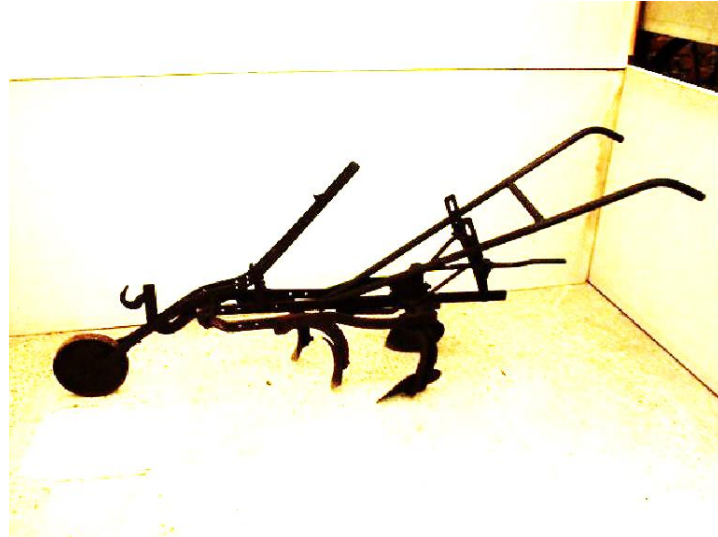
Specifiche costruttive

Intelaiatura metallica su cui sono fissati, su due longherine, i 5 organi lavoranti. Una leva, imperniata sull'asse e provvista di un nottolino, permette di variare la larghezza tra le longherine, quindi la larghezza di lavorazione. Sul davanti, una rotella sostiene lo strumento e, al tempo stesso, attraverso una seconda leva, si regola la profondità della lavorazione. Le stegola sono di legno.

Materiale: ferro, legno; **misure** (in cm): lunghezza 182; larghezza 81; altezza 54.



Zappacavallo



Numero catalogo: LO550-00010 **Numero d'inventario:** 1072

Descrizione e note storiche

La zappacavallo è uno strumento per la sarchiatura delle colture, seminate a file. La sarchiatura consiste in una lavorazione superficiale del terreno, che viene così sminuzzato e leggermente rimescolato, con la principale finalità di rimuovere le erbe infestanti.

La zappacavallo è costituita da:

- un telaio, costituito da tre montanti, di forma triangolare sul quale sono montati da 3 a 9 piccoli vomeri simmetrici. La parte posteriore dei due montanti laterali del telaio può deviare dall'asse centrale grazie ad un sistema di scorrimento. Questo permette di variare la larghezza di lavoro dell'utensile, per adattarsi all'interasse delle file di piante. La spaziatura tra i vomeri può variare tra 40 e 80 cm
- due stegole posteriori per la guida da parte dell'operatore
- un avantreno costituito da una piccola ruota di metallo di circa 20-25 cm di diametro, collegata da un'asta alla parte anteriore del timone
- un sistema di trasmissione della forza di trazione come una catena o un anello con gancio
- eventuali sistemi di regolazione della profondità di lavoro che agiscono sul trampolo o sull'avantreno (leve a cremagliera).

La zappacavallo fu sviluppata dall'agronomo inglese Jethro Tull (1674-1741) per rendere più efficace e tempestiva la sarchiatura delle colture. Nell'agricoltura italiana si diffuse nel corso della seconda metà del XIX secolo congiuntamente con la diffusione delle colture "sarchiate" (mais, patata, ecc.) negli avvicendamenti colturali. Nel 1834 Cosimo Ridolfi ne importò uno dalla Francia per poi avviarne la costruzione presso il podere di Meleto. Il loro utilizzo fu abbandonato progressivamente nel XIX secolo con l'abbandono della trazione animale a favore di quella meccanica.

Riferimenti bibliografici

Fédération Départementale des Musées d'Agriculture et du Patrimoine Rural de Loire-Atlantique - <https://www.patrimoinerural44.fr/discover/focus/3#/s-1521997417379>)

Pazzagli C. 1969 Tecniche agrarie e mezzadria in Toscana 1830-1848: Sviluppo delle forze produttive e rapporti sociali. Studi Storici 10, 3 pp. 480-523, Fondazione Istituto Gramsci

Saltini A. 1984 Storia delle scienze agrarie (https://it.wikisource.org/wiki/Storia_delle_scienze_agrarie/II/V)

Modalità d'uso

Scheda di Francesca Pisani e Giulia Forni (2002), aggiornata da Osvaldo Failla, Anna Maria Rizzi e Anna Sandrucci (2022).



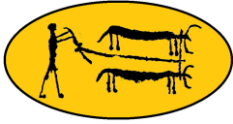
MUSEO DI STORIA DELL'AGRICOLTURA CATALOGO SINTETICO (www.mulsa.it)

Si attacca per il traino la parte anteriore dello strumento, munita di rotella, ad un animale (in genere un cavallo), mentre l'operatore, impugnando le stegole, guida lo strumento nell'interfilare. Questo strumento si può usare solo nelle colture seminate o piantate in righe

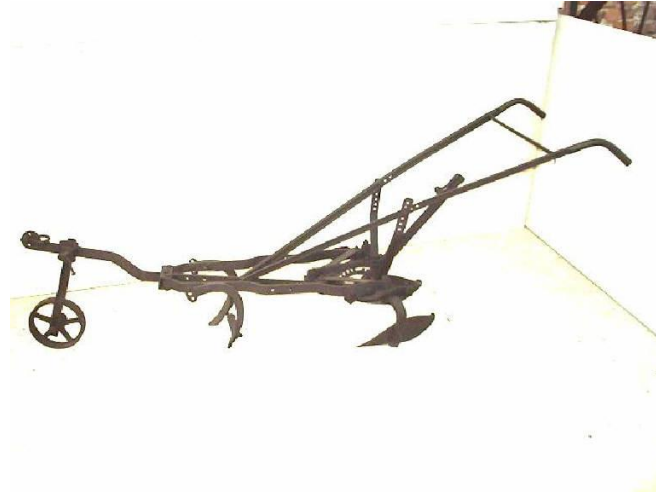
Specifiche costruttive

Intelaiatura metallica su cui sono fissati, su due longherine, gli organi lavoranti (4). Una leva, imperniata sull'asse e provvista di un nottolino, permette di variare la larghezza tra le longherine, quindi la larghezza di lavorazione. Sul davanti, una rotella - piena - sostiene lo strumento e, al tempo stesso, attraverso una seconda leva, regola la profondità della lavorazione. Le stegole sono di ferro.

Materiale: ferro; **misure** (in cm): lunghezza 186; larghezza 89; altezza 60.



Zappacavallo



Numero catalogo: LO550-00011 **Numero d'inventario:** 1073

Descrizione e note storiche

La zappacavallo è uno strumento per la sarchiatura delle colture, seminate a file. La sarchiatura consiste in una lavorazione superficiale del terreno, che viene così sminuzzato e leggermente rimescolato, con la principale finalità di rimuovere le erbe infestanti.

La zappacavallo è costituita da:

- un telaio, costituito da tre montanti, di forma triangolare sul quale sono montati da 3 a 9 piccoli vomeri simmetrici. La parte posteriore dei due montanti laterali del telaio può deviare dall'asse centrale grazie ad un sistema di scorrimento. Questo permette di variare la larghezza di lavoro dell'utensile, per adattarsi all'interasse delle file di piante. La spaziatura tra i vomeri può variare tra 40 e 80 cm
- due stegole posteriori per la guida da parte dell'operatore
- un avantreno costituito da una piccola ruota di metallo di circa 20-25 cm di diametro, collegata da un'asta alla parte anteriore del timone
- un sistema di trasmissione della forza di trazione come una catena o un anello con gancio
- eventuali sistemi di regolazione della profondità di lavoro che agiscono sul trampolo o sull'avantreno (leve a cremagliera).

La zappacavallo fu sviluppata dall'agronomo inglese Jethro Tull (1674-1741) per rendere più efficace e tempestiva la sarchiatura delle colture. Nell'agricoltura italiana si diffuse nel corso della seconda metà del XIX secolo congiuntamente con la diffusione delle colture "sarchiate" (mais, patata, ecc.) negli avvicendamenti colturali. Nel 1834 Cosimo Ridolfi ne importò uno dalla Francia per poi avviarne la costruzione presso il podere di Meleto. Il loro utilizzo fu abbandonato progressivamente nel XIX secolo con l'abbandono della trazione animale a favore di quella meccanica.

Riferimenti bibliografici

Fédération Départementale des Musées d'Agriculture et du Patrimoine Rural de Loire-Atlantique - <https://www.patrimoinerural44.fr/discover/focus/3#/s-1521997417379>)

Pazzagli C. 1969 Tecniche agrarie e mezzadria in Toscana 1830-1848: Sviluppo delle forze produttive e rapporti sociali. Studi Storici 10, 3 pp. 480-523, Fondazione Istituto Gramsci

Saltini A. 1984 Storia delle scienze agrarie (https://it.wikisource.org/wiki/Storia_delle_scienze_agrarie/II/V)

Modalità d'uso



MUSEO DI STORIA DELL'AGRICOLTURA CATALOGO SINTETICO (www.mulsa.it)

Si attacca per il traino la parte anteriore dello strumento, munita di rotella, ad un animale (in genere un cavallo), mentre l'operatore, impugnando le stegole, guida lo strumento nell'interfilare. Questo strumento si può usare solo nelle colture seminate o piantate in righe.

Specifiche costruttive

Intelaiatura metallica su cui sono fissati, su due longheroni incernierati a quello centrale, i 4 organi lavoranti. Una leva, imperniata sull'asse e provvista di nottolino, permette di variare la larghezza tra le longherine e quindi la larghezza di lavorazione. Sul davanti, una rotella sostiene lo strumento e, al tempo stesso, attraverso una seconda leva, regola la profondità di lavorazione. Le stegole sono di legno. 4 gli organi lavoranti: i due anteriori estirpano le infestanti, i due successivi sono lame rinalzatrici. La rotella è a 5 raggi

Materiale: ferro e legno; **misure** (in cm): lunghezza 182; larghezza 93; altezza 65.



Zappacavallo



Numero catalogo: LO550-00012 **Numero d'inventario:** 1074

Descrizione e note storiche

La zappacavallo è uno strumento per la sarchiatura delle colture, seminate a file. La sarchiatura consiste in una lavorazione superficiale del terreno, che viene così sminuzzato e leggermente rimescolato, con la principale finalità di rimuovere le erbe infestanti.

La zappacavallo è costituita da:

- un telaio, costituito da tre montanti, di forma triangolare sul quale sono montati da 3 a 9 piccoli vomeri simmetrici. La parte posteriore dei due montanti laterali del telaio può deviare dall'asse centrale grazie ad un sistema di scorrimento. Questo permette di variare la larghezza di lavoro dell'utensile, per adattarsi all'interasse delle file di piante. La spaziatura tra i vomeri può variare tra 40 e 80 cm
- due stegole posteriori per la guida da parte dell'operatore
- un avantreno costituito da una piccola ruota di metallo di circa 20-25 cm di diametro, collegata da un'asta alla parte anteriore del timone
- un sistema di trasmissione della forza di trazione come una catena o un anello con gancio
- eventuali sistemi di regolazione della profondità di lavoro che agiscono sul trampolo o sull'avantreno (leve a cremagliera).

La zappacavallo fu sviluppata dall'agronomo inglese Jethro Tull (1674-1741) per rendere più efficace e tempestiva la sarchiatura delle colture. Nell'agricoltura italiana si diffuse nel corso della seconda metà del XIX secolo congiuntamente con la diffusione delle colture "sarchiate" (mais, patata, ecc.) negli avvicendamenti colturali. Nel 1834 Cosimo Ridolfi ne importò uno dalla Francia per poi avviarne la costruzione presso il podere di Meleto. Il loro utilizzo fu abbandonato progressivamente nel XIX secolo con l'abbandono della trazione animale a favore di quella meccanica.

Riferimenti bibliografici

Fédération Départementale des Musées d'Agriculture et du Patrimoine Rural de Loire-Atlantique - <https://www.patrimoinerural44.fr/discover/focus/3#/s-1521997417379>)

Pazzagli C. 1969 Tecniche agrarie e mezzadria in Toscana 1830-1848: Sviluppo delle forze produttive e rapporti sociali. Studi Storici 10, 3 pp. 480-523, Fondazione Istituto Gramsci

Saltini A. 1984 Storia delle scienze agrarie (https://it.wikisource.org/wiki/Storia_delle_scienze_agrarie/II/V)

Modalità d'uso

Scheda di Francesca Pisani e Giulia Forni (2002), aggiornata da Osvaldo Failla, Anna Maria Rizzi e Anna Sandrucci (2022).



MUSEO DI STORIA DELL'AGRICOLTURA CATALOGO SINTETICO (www.mulsa.it)

Si attacca per il traino la parte anteriore dello strumento, munita di rotella, ad un animale (in genere un cavallo), mentre l'operatore, impugnando le stegole, guida lo strumento nell'interfilare. Questo strumento si può usare solo nelle colture seminate o piantate in righe.

Specifiche costruttive

Intelaiatura metallica su cui sono fissati, su due longheroni incernierati a quello centrale, gli organi lavoranti. Una leva, imperniata sull'asse e provvista di nottolino, permette di variare la larghezza tra le longherine e quindi la larghezza di lavorazione. Sul davanti, una rotella sostiene lo strumento e, al tempo stesso, attraverso una seconda leva, regola la profondità di lavorazione. Le stegole sono di ferro. 4 gli organi lavoranti: i due anteriori estirpano le infestanti, i due successivi sono lame ricalzatrici. La rotella è a 5 raggi.

Materiale: ferro; **misure** (in cm): lunghezza 200; larghezza 84; altezza 52.