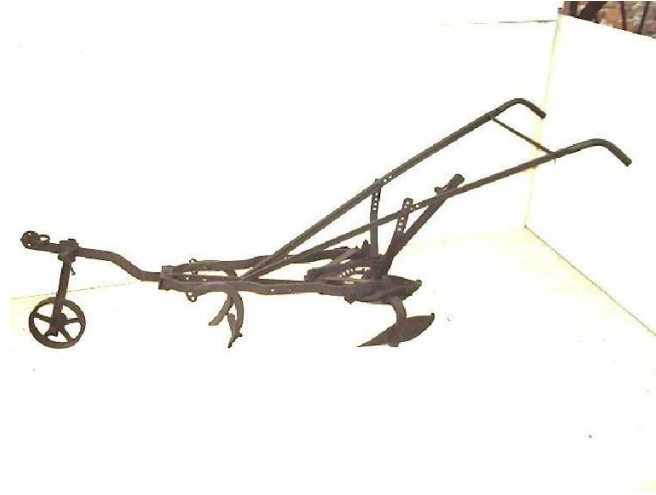




Zappacavallo



Numero catalogo: LO550-00011 **Numero d'inventario:** 1073

Descrizione e note storiche

La zappacavallo è uno strumento per la sarchiatura delle colture, seminate a file. La sarchiatura consiste in una lavorazione superficiale del terreno, che viene così sminuzzato e leggermente rimescolato, con la principale finalità di rimuovere le erbe infestanti.

La zappacavallo è costituita da:

- un telaio, costituito da tre montanti, di forma triangolare sul quale sono montati da 3 a 9 piccoli vomeri simmetrici. La parte posteriore dei due montanti laterali del telaio può deviare dall'asse centrale grazie ad un sistema di scorrimento. Questo permette di variare la larghezza di lavoro dell'utensile, per adattarsi all'interasse delle file di piante. La spaziatura tra i vomeri può variare tra 40 e 80 cm
- due stegole posteriori per la guida da parte dell'operatore
- un avantreno costituito da una piccola ruota di metallo di circa 20-25 cm di diametro, collegata da un'asta alla parte anteriore del timone
- un sistema di trasmissione della forza di trazione come una catena o un anello con gancio
- eventuali sistemi di regolazione della profondità di lavoro che agiscono sul trampolo o sull'avantreno (leve a cremagliera).

La zappacavallo fu sviluppata dall'agronomo inglese Jethro Tull (1674-1741) per rendere più efficace e tempestiva la sarchiatura delle colture. Nell'agricoltura italiana si diffuse nel corso della seconda metà del XIX secolo congiuntamente con la diffusione delle colture "sarchiate" (mais, patata, ecc.) negli avvicendamenti colturali. Nel 1834 Cosimo Ridolfi ne importò uno dalla Francia per poi avviarne la costruzione presso il podere di Meleto. Il loro utilizzo fu abbandonato progressivamente nel XIX secolo con l'abbandono della trazione animale a favore di quella meccanica.

Riferimenti bibliografici

Fédération Départementale des Musées d'Agriculture et du Patrimoine Rural de Loire-Atlantique - <https://www.patrimoinerural44.fr/discover/focus/3#/s-1521997417379>)

Pazzagli C. 1969 Tecniche agrarie e mezzadria in Toscana 1830-1848: Sviluppo delle forze produttive e rapporti sociali. Studi Storici 10, 3 pp. 480-523, Fondazione Istituto Gramsci

Saltini A. 1984 Storia delle scienze agrarie (https://it.wikisource.org/wiki/Storia_delle_scienze_agrarie/II/V)

Modalità d'uso



MUSEO DI STORIA DELL'AGRICOLTURA CATALOGO SINTETICO (www.mulsa.it)

Si attacca per il traino la parte anteriore dello strumento, munita di rotella, ad un animale (in genere un cavallo), mentre l'operatore, impugnando le stegole, guida lo strumento nell'interfilare. Questo strumento si può usare solo nelle colture seminate o piantate in righe.

Specifiche costruttive

Intelaiatura metallica su cui sono fissati, su due longheroni incernierati a quello centrale, i 4 organi lavoranti. Una leva, imperniata sull'asse e provvista di nottolino, permette di variare la larghezza tra le longherine e quindi la larghezza di lavorazione. Sul davanti, una rotella sostiene lo strumento e, al tempo stesso, attraverso una seconda leva, regola la profondità di lavorazione. Le stegole sono di legno. 4 gli organi lavoranti: i due anteriori estirpano le infestanti, i due successivi sono lame rinalzatrici. La rotella è a 5 raggi

Materiale: ferro e legno; **misure** (in cm): lunghezza 182; larghezza 93; altezza 65.